

木 材 需 給 情 報

☆☆☆ 令和5年4月分確報 ☆☆☆

- | | | |
|---|---|---|
| 1 | 製材工場動態調査 | 1 |
| | ・製材出荷量は前年同月を下回った(エゾマツ・トドマツ78. 8%、カラマツ80. 1%、広葉樹84. 5%) | |
| 2 | 木材チップ工場動態調査 | 3 |
| | ・製品出荷量は前年同月を下回った(カラマツ以外の針葉樹92. 4%、カラマツ82. 1%、広葉樹94. 5%) | |
| 3 | 合単板工場動態調査 | 4 |
| | ・普通合板の出荷量は前年同月を下回った。 | |
| 4 | 新設住宅着工戸数(国土交通省「住宅着工統計」令和5年4月) | 5 |
| | ・新設住宅着工戸数の前年同月比は、木造で81. 9%、非木造で108. 6%、全戸数で95. 9%だった。 | |
| 5 | 主な木材・木製品の輸出入実績(財務省「貿易統計」令和5年4月) | 6 |
| | ・原木、チップの輸入量が前年同月を上回った。 | |

北海道水産林務部林務局 林業木材課 林業金融係

〒060-8588 北海道札幌市中央区北3条西6丁目

TEL 011-206-6578 (内線28-573)

FAX 011-232-1294

E-mail suirin.rinmoku11f@pref.hokkaido.lg.jp

林業木材課データ

検索

1 製材工場動態調査

・製材出荷量は前年同月を下回った

(エゾマツ・トドマツ78.8%、カラマツ80.1%、広葉樹84.5%)

(単位:m3、%)

		原木消費量	原木在荷量	うち輸入	製材生産量	製材出荷量	建築材	集成材原板	梱包・仕組板	パレット	床板原板	家具・建具材	魚箱	その他	うち移出	製材在荷量	維持月数	
																	原木	製材
合計	R5.4	125,702	449,576	5,568	57,633	52,028	15,716	5,440	17,944	8,025	518	530	267	3,588	31,196	72,132	3.6	1.4
	R5.4からの累計	125,702	-	-	57,633	52,028	15,716	5,440	17,944	8,025	518	530	267	3,588	31,196	-	-	-
	前年同月比	89.8	127.5	51.2	88.1	80.4	80.9	83.3	77.8	75.8	139.6	60.2	72.0	103.4	79.0	118.7	-	-
	前年同月累計比	89.8	-	-	88.1	80.4	80.9	83.3	77.8	75.8	139.6	60.2	72.0	103.4	79.0	-	-	-
針葉樹	R5.4	120,164	424,944		55,136	50,136	15,473	5,346	*	*	*	*	*	3,027	30,778	61,004	3.5	1.2
	R5.4からの累計	120,164	-		55,136	50,136	15,473	5,346	*	*	*	*	*	3,027	30,778	-	-	-
	前年同月比	89.0	129.8		87.4	80.3	80.6	83.7	*	*	*	*	*	105.1	78.6	121.5	-	-
	前年同月累計比	89.0	-		87.4	80.3	80.6	83.7	*	*	*	*	*	105.1	78.6	-	-	-
うち エゾマツ ・ トドマツ	R5.4	56,676	203,499		25,704	25,055	13,625	1,571	5,417	1,811	*	*	244	2,290	10,694	45,018	3.6	1.8
	R5.4からの累計	56,676	-		25,704	25,055	13,625	1,571	5,417	1,811	*	*	244	2,290	10,694	-	-	-
	前年同月比	82.7	122.4		79.4	78.8	79.3	81.7	74.8	68.9	*	*	70.9	93.6	78.4	121.6	-	-
	前年同月累計比	82.7	-		79.4	78.8	79.3	81.7	74.8	68.9	*	*	70.9	93.6	78.4	-	-	-
うち カラマツ	R5.4	53,028	198,723		24,349	22,990	832	3,698	11,884	5,894	*	*	*	650	18,423	9,476	3.7	0.4
	R5.4からの累計	53,028	-		24,349	22,990	832	3,698	11,884	5,894	*	*	*	650	18,423	-	-	-
	前年同月比	86.2	136.2		85.8	80.1	129.8	86.0	76.9	75.1	*	*	*	157.0	75.9	102.5	-	-
	前年同月累計比	86.2	-		85.8	80.1	129.8	86.0	76.9	75.1	*	*	*	157.0	75.9	-	-	-
広葉樹	R5.4	5,538	24,632		2,497	1,892	243	94	*	*	*	*	*	561	418	11,128	4.4	5.9
	R5.4からの累計	5,538	-		2,497	1,892	243	94	*	*	*	*	*	561	418	-	-	-
	前年同月比	109.5	97.0		106.7	84.5	103.8	67.6	*	*	*	*	*	95.1	127.4	105.5	-	-
	前年同月累計比	109.5	-		106.7	84.5	103.8	67.6	*	*	*	*	*	95.1	127.4	-	-	-

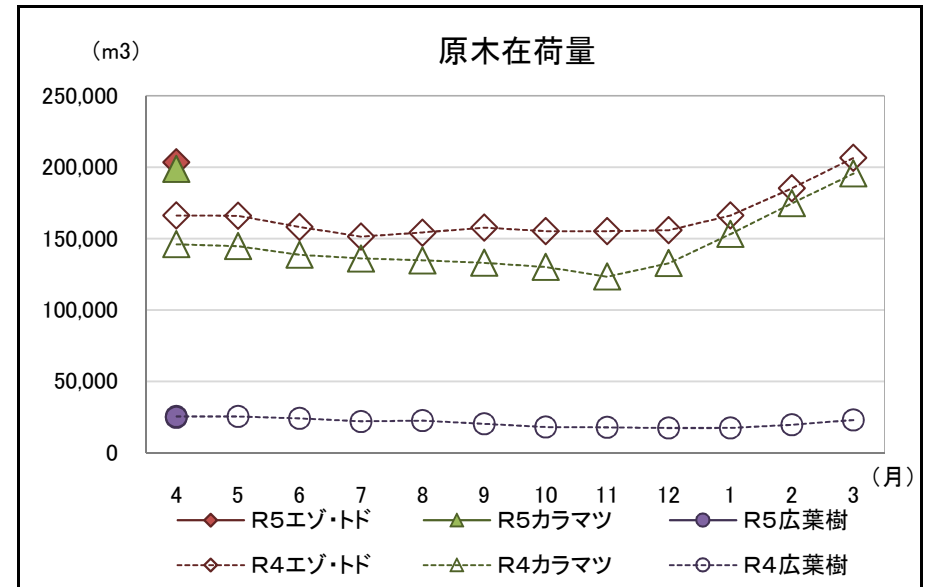
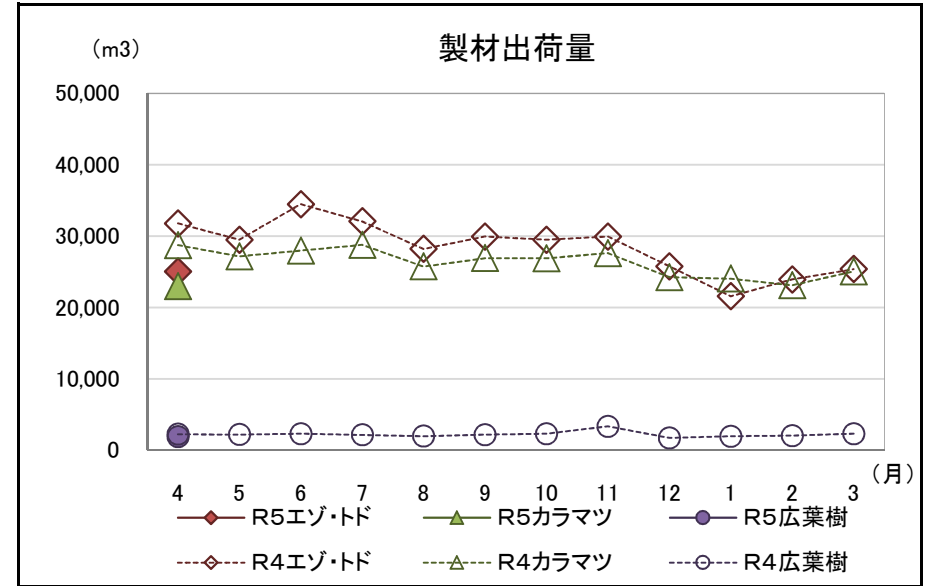
注「*」の箇所は個人又は法人その他の団体に関する秘密を保護するため、統計数値を公表しない。

北海道水産林務部林業木材課「製材・木材チップ工場動態調査」より

【参考(地域別数量)】

(単位:m3)

	原木消費量	原木在荷量	製材生産量	製材出荷量	うち移出	製材在荷量	維持月数		
							原木	製材	
エンマツ・テマツ	渡島	2,217	9,822	1,139	1,719	647	3,152	4.4	1.8
	檜山	1,212	2,473	516	481	198	390	2.0	0.8
	胆振	5,695	10,713	2,673	3,038	1,811	3,641	1.9	1.2
	日高	1,796	8,312	814	815	537	723	4.6	0.9
	後志・石狩・空知	2,091	2,548	920	1,017	334	1,901	1.2	1.9
	上川・留萌・宗谷	13,441	45,577	6,254	5,918	2,524	10,575	3.4	1.8
	オホーツク	15,795	63,613	7,363	6,974	2,783	12,534	4.0	1.8
	根室	364	2,936	183	136	0	681	8.1	5.0
	釧路	4,751	22,723	1,803	1,778	0	4,076	4.8	2.3
	十勝	9,314	34,782	4,039	3,179	1,860	7,345	3.7	2.3
合計	56,676	203,499	25,704	25,055	10,694	45,018	3.6	1.8	
カラマツ	渡島・檜山	154	3,328	75	83	17	7	21.6	0.1
	胆振・日高	4,656	19,079	1,805	1,668	1,314	1,172	4.1	0.7
	後志・石狩・空知	1,500	4,856	744	700	220	479	3.2	0.7
	上川・留萌・宗谷	8,323	34,846	3,904	3,981	3,334	506	4.2	0.1
	オホーツク	13,816	36,936	6,135	5,638	4,909	1,620	2.7	0.3
	根室・釧路	3,623	21,048	1,733	1,864	1,473	599	5.8	0.3
	十勝	20,956	78,630	9,953	9,056	7,156	5,093	3.8	0.6
合計	53,028	198,723	24,349	22,990	18,423	9,476	3.7	0.4	
広葉樹	渡島・檜山	597	2,760	227	332	50	930	4.6	2.8
	後志・胆振・日高・石狩・空知	307	876	132	105	36	165	2.9	1.6
	上川・留萌・宗谷	3,601	16,229	1,642	1,197	209	8,972	4.5	7.5
	オホーツク・根室・釧路・十勝	1,033	4,767	496	258	123	1,061	4.6	4.1
合計	5,538	24,632	2,497	1,892	418	11,128	4.4	5.9	



北海道水産林務部林業木材課「製材・木材チップ工場動態調査」より

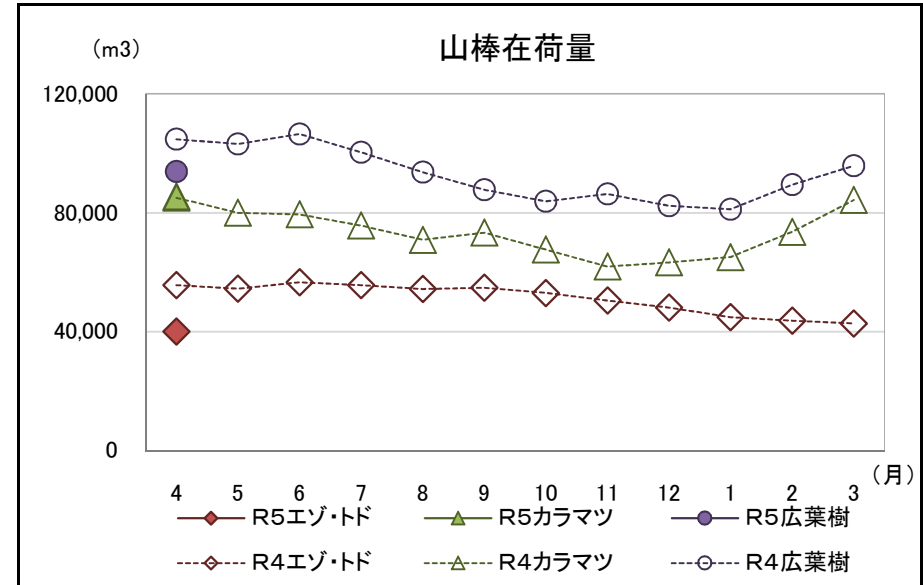
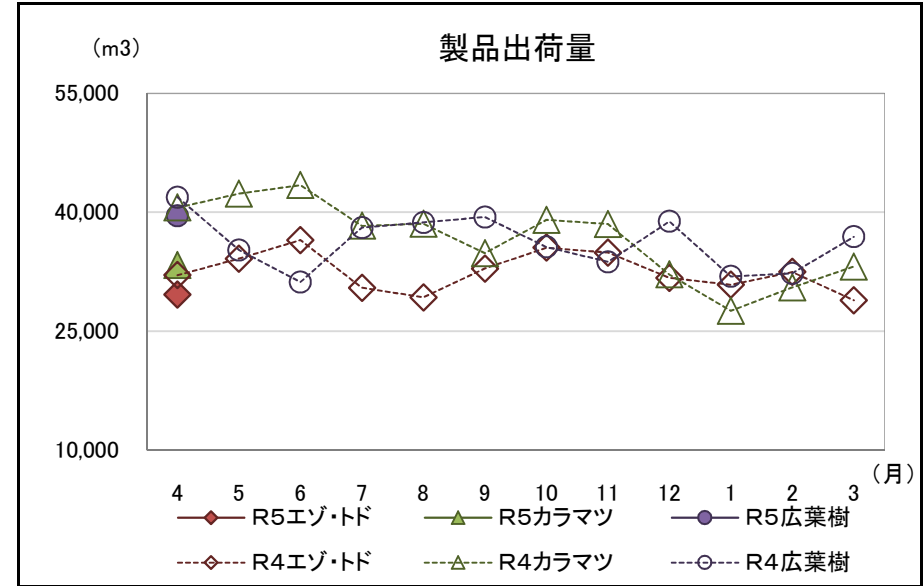
2 木材チップ工場動態調査

・製品出荷量は前年同月を下回った

(カラマツ以外の針葉樹92.4%、カラマツ82.1%、広葉樹94.5%)

(単位:m3、%)

		原料消費量		山棒在荷量	製品生産量	製品出荷量	製品在荷量	原料維持月数
			うち山棒					
合計 (針葉樹 + 広葉樹)	R5.4	101,896	57,481	219,446	102,491	102,539	1,722	3.8
	R5.4からの累計	101,896	57,481	-	102,491	102,539	-	-
	前年同月比	89.6	90.6	89.4	89.5	89.5	83.8	-
	前年同月累計比	89.6	90.6	-	89.5	89.5	-	-
針葉樹	R5.4	63,329	20,769	125,552	62,913	62,961	1,712	6.0
	R5.4からの累計	63,329	20,769	-	62,913	62,961	-	-
	前年同月比	87.0	85.3	89.2	86.6	86.6	84.0	-
	前年同月累計比	87.0	85.3	-	86.6	86.6	-	-
うち カラマツ 以外の 針葉樹	R5.4	29,786	7,849	40,082	29,639	29,633	1,249	5.1
	R5.4からの累計	29,786	7,849	-	29,639	29,633	-	-
	前年同月比	92.8	79.4	72.0	92.4	92.4	69.7	-
	前年同月累計比	92.8	79.4	-	92.4	92.4	-	-
うち カラマツ	R5.4	33,543	12,920	85,470	33,274	33,328	463	6.6
	R5.4からの累計	33,543	12,920	-	33,274	33,328	-	-
	前年同月比	82.3	89.3	100.5	82.0	82.1	188.2	-
	前年同月累計比	82.3	89.3	-	82.0	82.1	-	-
広葉樹	R5.4	38,567	36,712	93,894	39,578	39,578	10	2.6
	R5.4からの累計	38,567	36,712	-	39,578	39,578	-	-
	前年同月比	94.4	94.0	89.6	94.5	94.5	55.6	-
	前年同月累計比	94.4	94.0	-	94.5	94.5	-	-



北海道水産林務部林業木材課「製材・木材チップ工場動態調査」より

3 合単板工場動態調査

・普通合板の出荷量は前年同月を下回った。

(原木消費量・原木在荷量)

(単位:m3、%)

		合計	輸入材	道産材
原木消費量	R5.4	22,996	1,596	21,400
	R5.4からの累計	22,996	1,596	21,400
	前年同月比	74.9	82.0	74.4
	前年同月累計比	74.9	82.0	74.4
原木在荷量	R5.4	64,731	3,755	60,976
	前年同月比	168.0	139.4	170.2
	原木維持月数	2.8	2.4	2.8

(普通合板)

(単位:4mm換算で千m2、%)

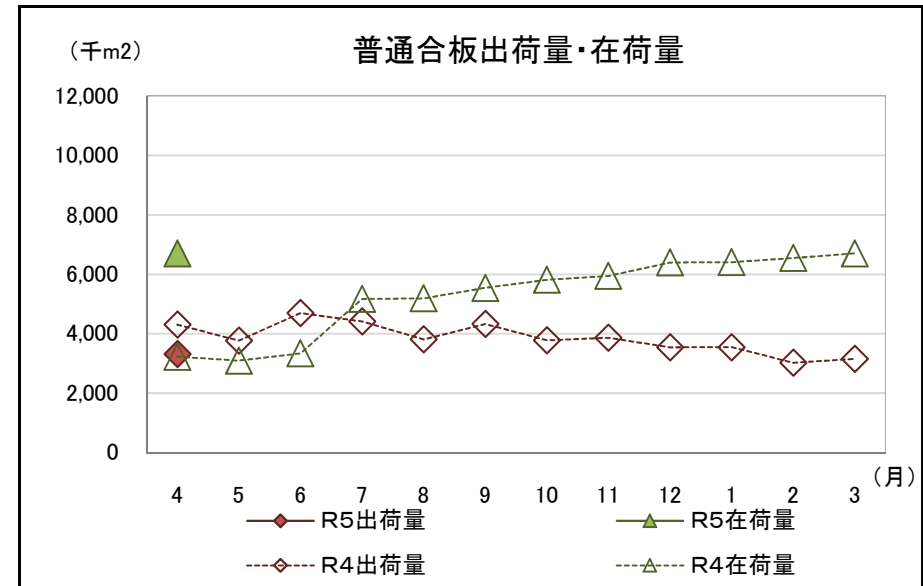
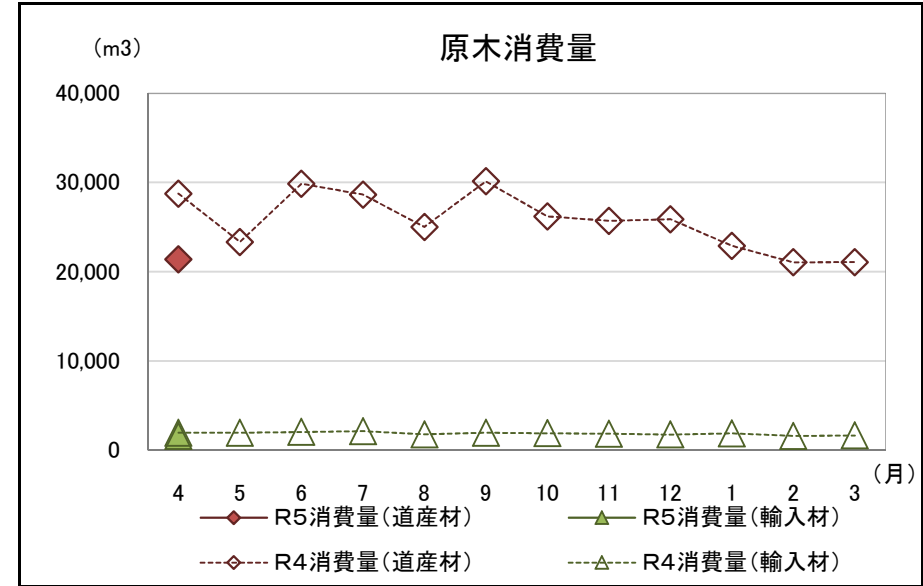
	普通合板生産量	普通合板出荷量				普通合板在荷量
		合計	道内	移出	輸出	
R5.4	3,312	3,313	767	2,546	0	6,701
R5.4からの累計	3,312	3,313	767	2,546	0	-
前年同月比	73.3	76.9	65.0	81.4	-	207.7
前年同月累計比	73.3	76.9	65.0	81.4	-	* 2

*は維持月数

(単板・特殊合板生産量)

(単位:単板1mm・合板4mm換算、千m2、%)

	単板合計	普通単板	特殊単板	特殊合板
R5.4	6,894	6,753	141	182
R5.4からの累計	6,894	6,753	141	182
前年同月比	78.7	78.4	94.6	79.8
前年同月累計比	78.7	78.4	94.6	79.8



北海道水産林務部林業木材課「合単板工場動態調査」より

4 新設住宅着工戸数

・新設住宅着工戸数の前年同月比は、木造で81.9%、非木造で108.6%、全戸数で95.9%だった。

【北海道】

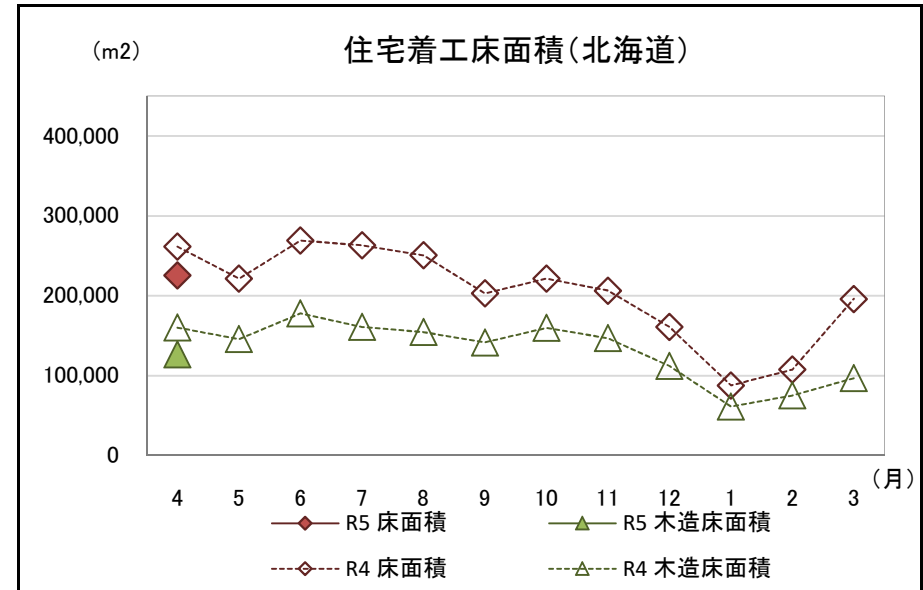
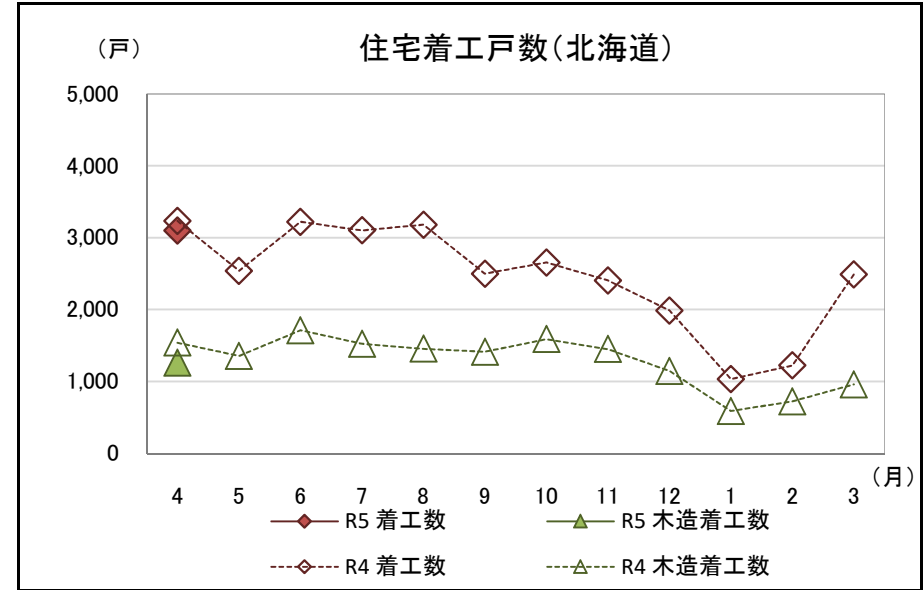
(単位:戸、千m²、%)

区分		合計					木造					非木造
		計	持家	貸家	給与住宅	分譲住宅	計	持家	貸家	給与住宅	分譲住宅	
R5.4	戸数	3,099	755	1,874	30	440	1,262	711	319	28	204	1,837
	床面積	226	89	91	2	43	126	84	19	2	22	99
R5.4	戸数	3,099	755	1,874	30	440	1,262	711	319	28	204	1,837
からの累計	床面積	226	89	91	2	43	126	84	19	2	22	99
前年	戸数	95.9%	81.9%	130.7%	115.4%	51.7%	81.9%	80.2%	84.6%	1400.0%	74.2%	108.6%
同月比	床面積	86.3%	80.5%	124.7%	148.6%	56.8%	79.0%	78.6%	80.7%	710.2%	74.1%	97.8%
前年同月	戸数	95.9%	81.9%	130.7%	115.4%	51.7%	81.9%	80.2%	84.6%	1400.0%	74.2%	108.6%
累計比	床面積	86.3%	80.5%	124.7%	148.6%	56.8%	79.0%	78.6%	80.7%	710.2%	74.1%	97.8%

(参考:全国)

(単位:戸、千m²、%)

区分		合計					木造					非木造
		計	持家	貸家	給与住宅	分譲住宅	計	持家	貸家	給与住宅	分譲住宅	
R5.4	戸数	67,250	18,597	28,685	267	19,701	37,177	16,652	8,423	126	11,976	30,073
	床面積	5,283	2,144	1,362	24	1,754	3,504	1,892	382	13	1,218	1,779
R5.4	戸数	67,250	18,597	28,685	267	19,701	37,177	16,652	8,423	126	11,976	30,073
からの累計	床面積	5,283	2,144	1,362	24	1,754	3,504	1,892	382	13	1,218	1,779
前年	戸数	88.3%	88.5%	97.4%	51.1%	78.2%	93.8%	89.8%	94.6%	131.3%	99.2%	82.3%
同月比	床面積	86.2%	87.4%	97.7%	74.3%	78.0%	92.1%	88.3%	93.0%	101.5%	98.2%	76.7%
前年同月	戸数	88.3%	88.5%	97.4%	51.1%	78.2%	93.8%	89.8%	94.6%	131.3%	99.2%	82.3%
累計比	床面積	86.2%	87.4%	97.7%	74.3%	78.0%	92.1%	88.3%	93.0%	101.5%	98.2%	76.7%



国土交通省「住宅着工統計」より

5 主な木材・木製品の輸出入実績

(1) 輸入状況

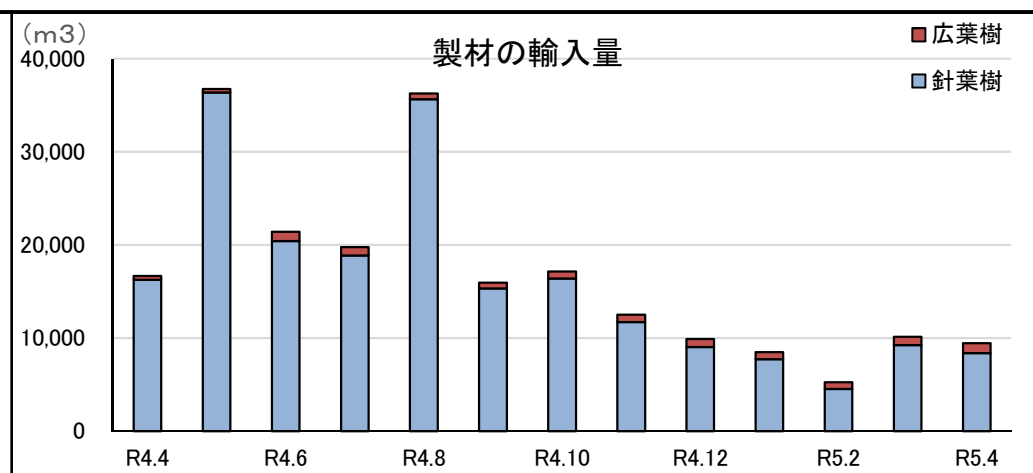
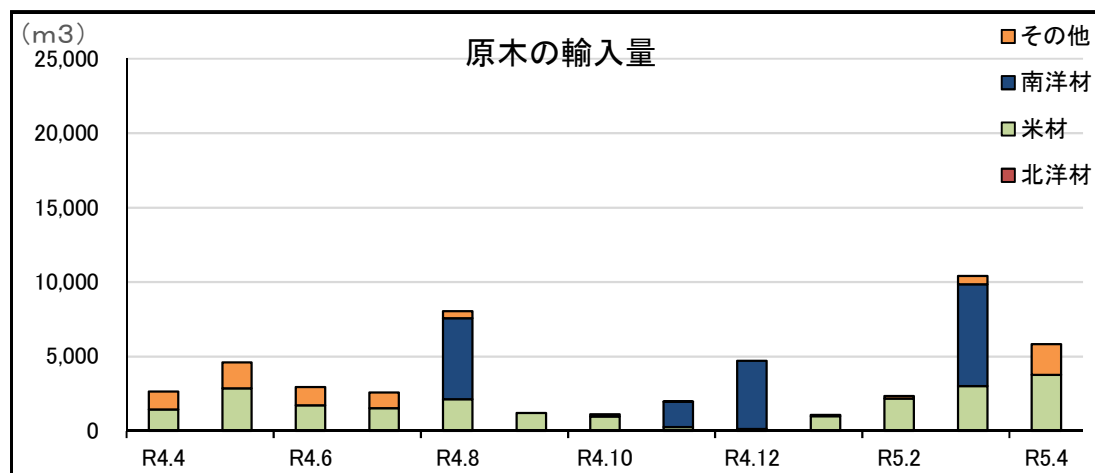
・原木、チップの輸入量が前年同月を上回った。

区分	原木※ ¹ (m ³)			製材(m ³)			合板(m ³)	単板 (千m ²)	構造用集成 材(m ³)	木質 ボード(t)	チップ(t)			その他 木製品(t)
	計	針葉樹	広葉樹	計	針葉樹※ ²	広葉樹					計	針葉樹	広葉樹	
R5.4	5,837	0	5,837	9,465	8,416	1,049	4,196	530	2,309	769	41,977	18,455	23,522	15,962
R5.4からの累計	5,837	0	5,837	9,465	8,416	1,049	4,196	530	2,309	769	41,977	18,455	23,522	14,859
前年同月比(%)	220.0	0.0	224.7	56.8	51.8	261.6	35.9	187.3	-	24.8	107.3	99.0	114.8	66.3
前年同月累計比(%)	220.0	0.0	224.7	56.8	51.8	261.6	35.9	187.3	-	24.8	107.3	99.0	114.8	66.3

(2) 輸出状況

区分	原木※ ¹ (m ³)			製材(m ³)			合板(m ³)	単板 (m ²)	木質 ボード(t)	チップ(t)	その他 木製品(t)
	計	針葉樹	広葉樹	計	針葉樹※ ²	広葉樹					
R5.4	5,430	5,430	0	172	0	172	0	0	0	0	0
R5.4からの累計	5,430	5,430	0	172	0	172	0	0	0	0	0
前年同月比(%)	161.2	161.2	-	554.8	-	554.8	0.0	0.0	0.0	-	-
前年同月累計比(%)	161.2	161.2	-	554.8	-	554.8	0.0	0.0	0.0	-	-

※1 割材・そま角を含む
※2 鉄道用又は軌道用のまくら木を含む



財務省「貿易統計」より

(3)参考資料(道内港湾入荷量・出荷量・在荷量)(コンテナ取扱貨物を除く)

【原木】

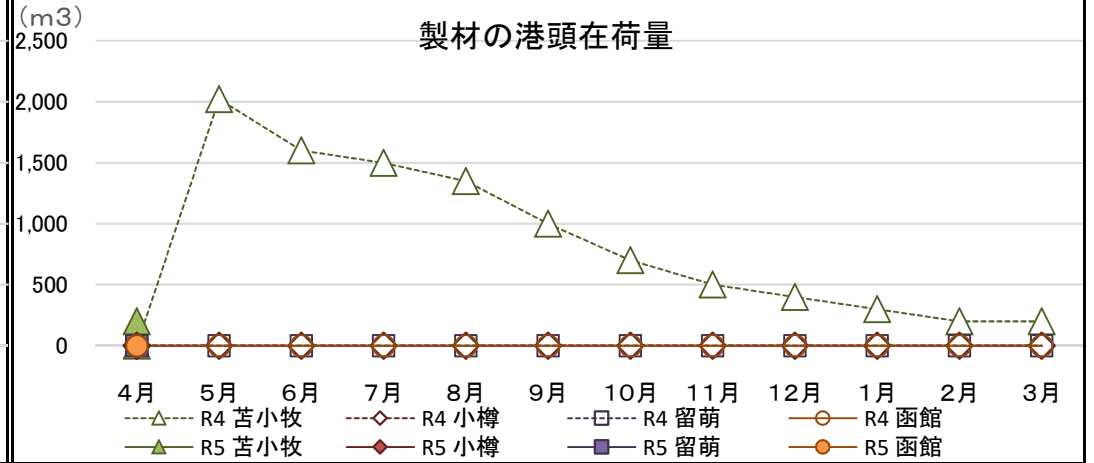
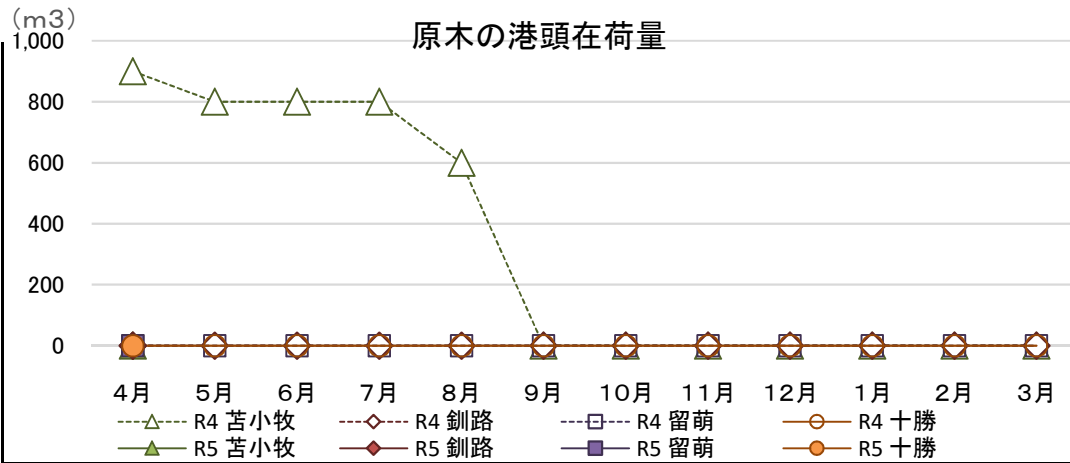
(単位:m3、%)

【製材】

(単位:m3、%)

区分	入荷量			出荷量				月末港頭在荷量	
	R5.4	R5.4からの累計	前年同月累計比	R5.4	R5.4からの累計	前年同月比	前年同月累計比	R5.4	前年同月比
苫小牧	北洋材	0	0	-	0	0	-	0	-
	米材	0	0	-	0	0	-	0	0.0
	南洋材	0	0	-	0	0	-	0	-
	その他	0	0	-	0	0	-	0	-
	計	0	0	-	0	0	-	0	0.0
釧路	北洋材	0	0	-	0	0	-	0	-
	米材	0	0	-	0	0	-	0	-
	南洋材	0	0	-	0	0	-	0	-
	その他	0	0	-	0	0	-	0	-
	計	0	0	-	0	0	-	0	-
留萌	北洋材	0	0	-	0	0	-	0	-
	米材	0	0	-	0	0	-	0	-
	南洋材	0	0	-	0	0	-	0	-
	その他	0	0	-	0	0	-	0	-
	計	0	0	-	0	0	-	0	-
十勝	北洋材	0	0	-	0	0	-	0	-
	米材	0	0	-	0	0	-	0	-
	南洋材	0	0	0.0	0	0	0.0	0.0	0.0
	その他	0	0	-	0	0	-	0	-
	計	0	0	0.0	0	0	0.0	0.0	0.0
合計	北洋材	0	0	-	0	0	-	0	-
	米材	0	0	-	0	0	-	0	0.0
	南洋材	0	0	0.0	0	0	0.0	0.0	0.0
	その他	0	0	-	0	0	-	0	-
	計	0	0	0.0	0	0	0.0	0.0	0.0

区分	入荷量			出荷量				月末港頭在荷量	
	R5.4	R5.4からの累計	前年同月累計比	R5.4	R5.4からの累計	前年同月比	前年同月累計比	R5.4	前年同月比
苫小牧	北洋材	0	0	-	0	0	-	200	-
	米材	0	0	-	0	0	-	0	-
	南洋材	0	0	-	0	0	-	0	-
	その他	0	0	-	0	0	-	0	-
	計	0	0	-	0	0	-	200	-
小樽	北洋材	0	0	-	0	0	-	0	-
	米材	0	0	-	0	0	-	0	-
	南洋材	0	0	-	0	0	-	0	-
	その他	0	0	-	0	0	-	0	-
	計	0	0	-	0	0	-	0	-
留萌	北洋材	0	0	-	0	0	-	0	-
	米材	0	0	-	0	0	-	0	-
	南洋材	0	0	-	0	0	-	0	-
	その他	0	0	-	0	0	-	0	-
	計	0	0	-	0	0	-	0	-
函館	北洋材	0	0	-	0	0	-	0	-
	米材	0	0	-	0	0	-	0	-
	南洋材	0	0	-	0	0	-	0	-
	その他	0	0	-	0	0	-	0	-
	計	0	0	-	0	0	-	0	-
合計	北洋材	0	0	-	0	0	-	200	-
	米材	0	0	-	0	0	-	0	-
	南洋材	0	0	-	0	0	-	0	-
	その他	0	0	-	0	0	-	0	-
	計	0	0	-	0	0	-	200	-



北海道木材輸入懇話会資料より